

AngelEye™

Détecteur de chaleur
MODE D'EMPLOI

Modèle de la série HA500-AE-FR

™
BS5446-2:2003
KM597991



Table des matières

Fonctionnalités	3
Soyez prêts en cas d'incendie	4
Emplacements recommandés	6
Emplacements à éviter	8
Installation	9
Test de votre détecteur-avertisseur autonome de chaleur	10
Piles	11
Maintenance de base	12
Alarmes intempestives	13
Garantie de 5 ans	14
Mise au rebut	15

TECHNOLOGIE DE DÉTECTION

Élément de détection de chaleur Thermistor assurant exactitude, fiabilité et stabilité.

FONCTIONNALITÉS STANDARDS

- Fonctionnement à piles.
- Voyant de fonctionnement (diode électroluminescente). Clignote environ toutes les 45 secondes pendant 30 jours au maximum lorsque la pile doit être remplacée.
- Bouton de test. Teste la sensibilité, le circuit, la pile et le signal.
- Alarme électrique Piezo puissante de 85 décibels. Se réinitialise automatiquement lorsque les conditions dangereuses sont passées.
- Installation facile. Fixations fournies.

FONCTIONNALITÉS SPÉCIALES

- Bouton de pause - mettez votre détecteur-avertisseur de chaleur en mode pause en appuyant brièvement sur le bouton de test. Idéal lorsque des sources de chaleur non dangereuses (par ex. la cuisson d'aliments) provoquent des alarmes intempestives. Le voyant clignote toutes les 10 secondes pour rappeler que le détecteur-avertisseur de chaleur est en mode pause. Un double bip indique que le détecteur s'est réinitialisé automatiquement au bout d'environ 10 minutes
- Interconnectable.

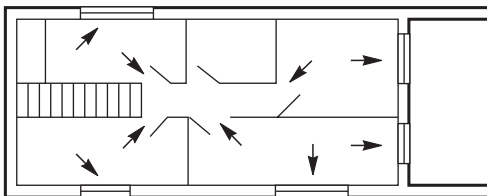
Soyez prêts en cas d'incendie

Les détecteurs-avertisseurs de chaleur et les détecteurs-avertisseurs de fumée, lorsqu'ils sont correctement installés et entretenus, constituent un élément essentiel du programme de sécurité d'une maison bien équipée. Passez en revue les risques d'incendie et supprimez les conditions dangereuses autant que possible. En cas d'incendie, un plan d'évacuation bien préparé et testé peut se révéler vital. La caserne des sapeurs-pompiers la plus proche peut fournir des conseils précieux. Appelez les sapeurs-pompiers pour vous renseigner. Il est important de prendre en compte les points suivants :

- Assurez-vous que chacun connaît le signal d'alarme.
- Testez toujours une porte en la touchant avec la main avant de l'ouvrir. Si elle est chaude, le feu peut avoir pris au dos de la porte : dans ce cas, gardez la porte fermée et trouvez une autre voie d'évacuation.
- Ne perdez pas de temps à rassembler des affaires personnelles. Prévenez tous les occupants et faites-leur quitter le bâtiment. Chaque vie compte.
- **SORTEZ, RESTEZ DEHORS, APPELEZ LES POMPIERS.**
- Après l'évacuation, rassemblez les personnes à un endroit de rassemblement prédéterminé.
- Si vous êtes coincé(e) à l'intérieur, restez près du sol, couvrez-vous la bouche d'un tissu et rampez jusqu'à un lieu sûr tout en prenant garde de ne pas vous essouffler.

- Gardez toutes les fenêtres et portes fermées à l'exception des voies d'évacuation.
- Mettez en place et répétez un plan d'évacuation avant qu'un incendie ne se déclare.

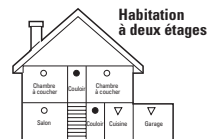
Dessinez un plan. Entraînez-vous régulièrement à l'usage des voies d'évacuation en cas d'incendie.



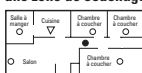
Emplacements recommandés

- 1** Pour une protection optimale, les détecteurs-avertisseurs de chaleur doivent être installés dans le cadre d'un système complet de protection contre les incendies qui comprend également des détecteurs-avertisseurs de fumée. Les détecteurs-avertisseurs de chaleur conviennent mieux aux zones telles que les pièces avec chaudière, les cuisines, les laveries et les garages où la poussière, les émanations et l'humidité peuvent provoquer le déclenchement d'alarmes intempestives des détecteurs-avertisseurs de fumée. Les détecteurs-avertisseurs de chaleur ne doivent pas être installés dans des voies d'évacuation à la place des détecteurs-avertisseurs de fumée. Ils ne doivent être utilisés que pour les applications ci-dessus et doivent être interconnectés dans la mesure du possible aux détecteurs-avertisseurs de fumée. Ces derniers doivent toujours être installés dans les lieux de circulation qui font partie des voies d'évacuation, ainsi que dans chaque pièce de la maison.
- 2** Lorsque les détecteurs-avertisseurs de chaleur sont installés dans une pièce, ils doivent être placés au plafond, de préférence au centre de la pièce. Ils ne doivent pas être éloignés de plus de 5,3 m du mur le plus éloigné, de plus de 5,3 m d'une porte ouvrant sur une pièce dans laquelle un incendie peut se déclarer, et de plus de 5,3 m du détecteur-avertisseur de chaleur suivant. **REMARQUE** : les détecteurs-avertisseurs de chaleur ne doivent pas être fixés au mur.
- 3** Des portes fermées et autres obstacles peuvent entraver la détection de la chaleur par un détecteur et empêcher les occupants d'entendre une alarme située de l'autre côté d'une porte fermée. Installez des détecteurs en nombre suffisant pour neutraliser l'effet des portes fermées et autres obstacles.

ATTENTION : des recherches démontrent que l'installation correcte de détecteurs supplémentaires permet de réduire considérablement le délai d'avertissement. Par conséquent, il est vivement recommandé de respecter les consignes données au point 1 ci-dessus afin d'assurer une protection optimale.



Habitation à un étage, une zone de couchage



Habitation à un étage, deux zones de couchage



- Détecteurs-avertisseurs de fumée pour protection minimale
- Détecteurs-avertisseurs de fumée supplémentaires pour une meilleure protection
- ▽ Détecteurs-avertisseurs de chaleur

IMPORTANT : ces détecteurs-avertisseurs de chaleur sont principalement conçus pour être utilisés dans des locaux privés à occupation normale. Pour tout autre usage, il est conseillé de se renseigner auprès du fabricant.

Emplacements à éviter

Les détecteurs-avertisseurs de chaleur NE DOIVENT PAS être placés dans les lieux suivants :

- 1** Les lieux sujets à des turbulences d'air provenant de ventilateurs, chauffages, portes, fenêtres, etc.
- 2** Dans les lieux à très forte humidité telles que les salles de bains et autres salles de douches, ou les lieux où la température est supérieure à 39°C ou inférieure à 5°C
- 3** Au sommet d'un plafond en "pointe": l'air immobilisé au sommet peut empêcher la fumée ou la chaleur d'atteindre le détecteur, auquel cas le signal d'alarme ne se déclenche pas.
- 4** À moins de 30 cm d'un mur lorsqu'il est fixé au plafond.
- 5** Dans les lieux très poussiéreux ou sales : la saleté et les excès de poussière peuvent affecter le fonctionnement de l'alarme.
- 6** À 30 cm d'un lustre ou de l'angle d'une pièce.
- 7** Dans les lieux où la pratique de tests réguliers ou l'entretien pourraient se révéler dangereux. (par ex. dans une cage d'escalier).
- 8** Sur des plafonds isolés de manière inadéquate.
- 9** Près d'objets, tels que des décorations de plafond, qui peuvent entraver la détection de la chaleur par l'alarme.
- 10** À moins de 150 cm d'un lustre à éclairage fluorescent.

Une aide supplémentaire et un complément d'information sont disponibles dans le document BS5839, section 6.

IMPORTANT : lisez les sections précédentes, “EMPLACEMENTS RECOMMANDÉS” et “EMPLACEMENTS À ÉVITER”, avant d’installer une alarme.

- 1** Ouvrez le couvercle et manipulez l’unité avec précaution pour éviter tout dommage.
- 2** Identifiez les orifices prévus pour les vis.
- 3** Marquez les trous au travers de la base de l’alarme, puis retirez l’alarme. Percez deux trous de 4,75 mm. **NE PERCEZ PAS** les trous si le détecteur est en position de fonctionnement, vous risqueriez de contaminer l’unité par de la poussière. Eloignez le détecteur pour le protéger lors du forage.
- 4** Insérez les attaches en plastique et vissez la base de l’alarme sur la surface de montage.
- 5** Veillez à utiliser des fils de sonnerie solides doubles standard pour connecter les alarmes entre elles. Assurez-vous que les connexions sont effectuées “semblable à semblable”, c’est-à-dire fil positif (+) sur connexion positive (+), fil négatif (-) sur connexion négative (-).

Test de votre détecteur-avertisseur autonome de chaleur

- 1 Connectez la pile. **ATTENTION : le stockage dans un lieu à faible taux d'humidité et certaines conditions de transport peuvent causer la formation de charges électrostatiques dans le boîtier du système d'alarme.** Bien que ne présentant aucun danger, elles peuvent retarder le déclenchement du signal lors de l'insertion de la pile ou de l'utilisation du bouton de test. Pour supprimer cet inconvénient, essuyez l'intérieur et l'extérieur du couvercle plastique à l'aide d'un chiffon humide et propre.
- 2 Vérifiez que la lumière de fonctionnement du voyant clignote environ toutes les 45 secondes en mode de veille.
- 3 Appuyez sur le bouton de test et maintenez-le enfoncé jusqu'à ce que l'alarme retentisse. Il peut être nécessaire d'appuyer sur le bouton de test pendant 20 secondes avant que l'alarme ne retentisse. (REMARQUE : l'utilisation du bouton de test fait passer l'alarme en mode Pause). L'alarme émet un long son continu avec pulsations. L'alarme peut encore retentir 10 secondes après que le bouton ait été relâché.

Après l'installation.

- 1 Appuyez sur le bouton de test pour faire retentir l'alarme, puis relâchez. Répétez le test toutes les semaines **ATTENTION : le bouton de test électronique permet un test complet des fonctionnalités du détecteur-avertisseur. N'ESSAYEZ PAS de tester l'alarme à l'aide d'une flamme nue, qui peut elle-même présenter un risque d'incendie.**

Pour les unités interconnectées uniquement :

- 2 Testez chaque détecteur séparément.
- 3 Vérifiez que le premier détecteur testé déclenche l'alarme de tous les autres détecteurs.

Piles

L'alarme fonctionne à l'aide d'une pile de 9 volt. N'UTILISEZ QUE les piles Gold Peak 1604P, 1604S, Eveready PP3B, PP3S, 6LF22, Duracell MN 1604 ou Ultralife U9VL. D'autres piles ne seraient peut-être pas appropriées. Dans des conditions normales d'utilisation, la durée de vie d'une pile est d'environ un an. N'utilisez pas de piles rechargeables.

Maintenance de base

Passez l'aspirateur tous les six mois pour assurer le fonctionnement efficace de l'unité. Ouvrez le couvercle et aspirez à l'aide de la brosse douce de votre aspirateur l'intérieur du détecteur. Passez l'aspirateur sur l'extérieur. Évitez de toucher directement l'unité avec l'embout de l'aspirateur.

Les problèmes se manifestent de trois manières :

- 1 L'alarme ne retentit pas lorsque vous appuyez sur le bouton de test.
- 2 Le voyant de fonctionnement reste constamment allumé ou éteint (c'est-à-dire qu'il ne clignote pas toutes les 45 secondes environ, lorsque l'alarme de l'unité ne retentit pas).
- 3 L'alarme émet un bip toutes les 45 secondes pour prévenir que la pile faiblit.

PROCÉDEZ COMME SUIT :

- 1 Recherchez un dommage évident.
- 2 Vérifiez que l'unité contient le type de pile recommandé.
- 3 Vérifiez que la pile est correctement connectée.
- 4 Passez l'aspirateur conformément aux instructions ci-dessus.
- 5 Remplacez la pile.

Si ces mesures ne mettent pas fin au problème, N'ESSAYEZ PAS DE RÉPARER. Contactez tout d'abord le fabricant pour plus d'informations.

REMARQUE : il est normal d'entendre un bip "affaibli" pendant ou après la déconnexion de la pile. Si l'alarme est toujours couverte par la garantie, retournez l'unité avec la preuve d'achat à votre revendeur, en indiquant la nature du problème. Les unités qui ne sont plus couvertes par la garantie ne sont pas économiquement réparables.

Alarmes intempestives

Dans des conditions d'air anormales, l'extrême sensibilité du détecteur peut provoquer le déclenchement d'une alarme intempestive. NE DÉCONNECTEZ PAS LA PILE. Si aucun incendie ne s'est déclaré, aérez la pièce.

ATTENTION: : SI VOUS N'ÊTES PAS CERTAIN DE LA CAUSE QUI A DÉCLENCHÉ L'ALARME, PARTEZ TOUJOURS DE L'HYPOTHÈSE QU'IL Y A BEL ET BIEN UN INCENDIE ET CONFORMEZ-VOUS AUX PLANS D'URGENCE PRÉVUS EN PAREIL CAS. Ne partez pas de l'hypothèse qu'il s'agit d'une alarme intempestive et n'appuyez pas sur le bouton pour activer le mode Pause. La poussière peut avoir un effet néfaste. Passez l'aspirateur conformément aux instructions ci-dessus. Ne peignez pas l'unité. D'autres facteurs, tels que la nicotine, peuvent également affecter l'alarme.

Garantie de 5 ans

AngelEye™ (“les produits de BRK Brands Europe Ltd ”) tels que distribués par Sprue Safety Products Ltd (“le Distributeur”) sont garantis par le Distributeur exempts de défauts matériels et de fabrication, dans des conditions normales d’utilisation et d’entretien, pendant 5 ans à compter de la date d’achat. Ni le Distributeur ni BRK Brands Europe Ltd n’accorde aucune autre garantie sur le produit présent. Aucun agent, délégué, revendeur salarié du Distributeur ou de BRK Brands Europe Ltd n’est habilité à étendre les obligations ni à modifier les limites de la présente garantie. Les obligations incombant au Distributeur en vertu de la présente garantie sont limitées à la réparation ou au remplacement de tout élément du détecteur-avertisseur autonome de chaleur qui présenterait un défaut matériel ou de fabrication, dans des conditions normales d’utilisation et d’entretien, pendant la période de 5 ans à dater de la date d’achat.

Sprue Safety Products Ltd. n’est pas tenu de réparer ni de remplacer les détecteurs-avertisseurs de chaleur nécessitant une réparation suite à une détérioration, une utilisation irraisonnée ou des modifications intervenues après la date d’achat.

Cette garantie n’affecte en aucun cas les droits statutaires du consommateur.

Pour bénéficiaire de la garantie :

Si une intervention s’avère nécessaire, retournez le produit au magasin où vous l’avez acheté muni de votre preuve d’achat.

Piles: Sprue Safety Products Ltd n’accorde aucune garantie expresse ni implicite, par écrit ni oralement, quant à la qualité marchande ou à l’adaptation à un usage particulier des piles.

Veillez garder ce mode d’emploi dans un lieu sûr.

Mise au rebut



Le symbole de la poubelle barrée d'une croix signifie que ce produit fait l'objet d'un tri sélectif en fin de vie (Directive Européenne). Cette mesure s'applique non seulement à cet appareil mais également à la pile qui l'accompagne ou aux accessoires marqués de ce symbole. Rapportez ce produit, ses piles et accessoires défectueux ou usagés aux endroits prévus à cet effet, ne les jetez en aucun cas à la poubelle non sujette au tri sélectif. Votre autorité locale vous renseignera sur les points de collecte.

Pour toutes questions ou difficultés concernant l'élimination de votre détecteur, veuillez contacter le fabricant pour convenir des modalités du retour.



L'emballage de ce produit doit être collecté en vue de sa valorisation, soit en déchèterie, collecte collective ou rapporté au point de vente.

Sprue Safety Products Ltd adhère à l'éco-organisme Eco-systèmes pour le détecteur et Eco-emballages pour l'emballage



CONSERVEZ CE MODE D'EMPLOI EN LIEU SÛR. PENDANT TOUTE LA DURÉE DE VIE DU PRODUIT.

Si le Détecteur de chaleur que vous installez doit être utilisé par un tiers, remettez ce mode d'emploi, ou sa copie, à l'utilisateur final.

Pour plus d'informations: www.angeleye.fr



sprue
safety products

Unit 6 Carter Court, Davy Way, Waterwells Business Park,
Gloucester GL2 2DE. Royaume Uni

GN2395/R1