

AngelEye™

Détecteur-avertisseur autonome
de fumée

MODE D'EMPLOI

DURÉE DE VIE DE L'APPAREIL 10 ANS. GARANTIE 5 ANS.

THERMOPTÉK™

DÉTECTEUR DE FUMÉE ST-AE625-FR
AVEC REMPLACEMENT DES PILES AU BOUT DE 5 ANS

Veillez me lire ! Je pourrais bien vous sauver la vie.



Êtes-vous protégé contre les dangers mortels du monoxyde de carbone ?

Vous trouverez une gamme complète de détecteurs de monoxyde de carbone sur www.angeleye.fr

SOMMAIRE

INTRODUCTION	4	SMART SILENCE™: LE BOUTON DE PAUSE INTELLIGENT	14
TECHNOLOGIE DES DÉTECTEURS	5	DÉSACTIVATION DE L'AVERTISSEMENT DE PILE FAIBLE	15
UTILISATION	5	MAINTENANCE	16
POSITIONNEMENT	7	QUE FAIRE EN CAS D'INCENDIE DANS VOTRE LOGEMENT	17
LIMITES	8	RÉPARATIONS	18
COMMENT INSTALLER VOTRE DÉTECTEUR DE FUMÉE	10	DÉPANNAGE	18
1. Installez les piles		MISE AU REBUT	20
2. Posez la plateforme de montage		COMMENT RENDRE VOTRE LOGEMENT PLUS SÛR	20
3. Installation du détecteur de fumée		GARANTIE	22
4. Testez votre détecteur de fumée		RETOURS	23
FONCTIONNEMENT	11	GAMME DE PRODUITS	23
État normal			
Niveau de piles faible			
REMPACEMENT DES PILES	12		
TEST DU DÉTECTEUR	13		

Remarque : Ce mode d'emploi est également disponible en texte grand format et en d'autres formats. Voir www.angeleye.fr pour de plus amples informations.

INTRODUCTION

Félicitations ! En achetant ce produit novateur, vous avez pris une sage décision pour votre sécurité. Le détecteur-avertisseur autonome de fumée à hautes performances ST-AE625-FR représente l'alternative ultime aux détecteurs classiques. La technologie révolutionnaire Thermoptek™ combine les dernières nouveautés en détection optique avec l'intensification thermique, ce qui assure une réaction aux deux types d'incendie (feux à flammes et feux couvants). En outre, cet avertisseur de fumée permet de désactiver l'avertissement sonore de pile faible jusqu'au moment opportun de remplacer les piles (il est recommandé de ne pas attendre plus de

30 jours). La gamme de produits AngelEye™ est constamment améliorée et élargie à de nouveaux produits. Visitez www.angeleye.fr pour découvrir les dernières nouveautés dans notre gamme de produits.

IMPORTANT : Ce mode d'emploi contient des informations importantes à propos du fonctionnement de votre détecteur de fumée AngelEye™. Veuillez à lire ce mode d'emploi dans sa totalité avant d'installer et de mettre le détecteur en service. Si vous installez ce détecteur de fumée pour d'autres utilisateurs, vous devez laisser ce mode d'emploi (ou une copie) à l'utilisateur final.

TECHNOLOGIE DES DÉTECTEURS

TECHNOLOGIE DE CAPTEUR OPTIQUE (PHOTOÉLECTRIQUE)

Les détecteurs de fumée optiques sont généralement plus efficaces pour détecter les foyers à combustion lente, qui peuvent couvrir pendant des heures avant d'éclater, mais généralement moins efficaces pour détecter des foyers rapides à flammes intenses qui consomment les matières combustibles et s'étendent rapidement.

TECHNOLOGIE DE CAPTEUR THERMOPTEK™

La technologie Thermoptek™ combine une cellule de détection optique ultramoderne avec une intensification thermique ; de la sorte le détecteur est non seulement performant pour détecter les foyers à combustion lente, mais le monitoring constant des changements de température permet également d'augmenter instantanément la sensibilité de l'alarme, ce qui accélère considérablement le délai de réaction à un incendie à flammes intenses.

UTILISATION

AVERTISSEMENT : Vous pouvez installer votre détecteur de fumée AngelEye™ dans un immeuble existant ou neuf. Dans un immeuble de construction neuve, votre détecteur de fumée AngelEye™ peut être installé uniquement comme protection supplémentaire à un système principal de détection incendie existant pour les zones communes. Il ne peut servir de remplacement à un système de détection fixe tel qu'exigé dans la plupart des nouvelles constructions. Vous pouvez obtenir de plus amples informations auprès de votre caserne locale de pompiers ou du service d'urbanisme de votre administration locale. Ces instances fournissent des conseils sur les

nouvelles constructions ou les projets qui sont soumis à des permis de bâtir.

Votre détecteur de fumée satisfait aux exigences minimales pour logements unifamiliaux dans des immeubles existants ou neufs, du moment qu'au moins un appareil soit installé à chaque étage/niveau de votre habitation.

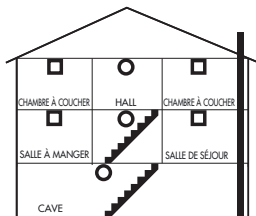
En vue d'assurer la détection la plus rapide possible d'un incendie, nous recommandons d'installer un détecteur de fumée dans toutes les pièces où la température se situe normalement entre 4 et 38 °C. Reportez-vous au chapitre «Positionnement» pour

vous assurer que le détecteur de fumée est installé correctement dans le type particulier d'habitation pour lequel il est conçu.

AVERTISSEMENT : Les emplacements de détecteur illustrés ci-dessous se basent sur des habitations classiques. La construction et la configuration des logements individuels pouvant différer, les présentes recommandations ne doivent être considérées que comme un guide. Pour plus de directives, adressez-vous à votre caserne de pompiers locale.

Immeuble multifamilial ou à occupation mixte (Immeuble locatif, chambres d'étudiant)

Votre détecteur de fumée AngelEye™ peut également être utilisé dans des appartements et des studios, sous réserve qu'il satisfasse aux mêmes conditions que pour une résidence



HABITATIONS EXISTANTES

○ RECOMMANDATIONS MINIMALES

□ RECOMMANDÉ POUR UNE PROTECTION ADDITIONNELLE

REMARQUE: Les cuisines devraient être sécurisées par un détecteur de chaleur autonome.

unifamiliale. Cependant, il doit idéalement déjà exister un système principal de détection d'incendie pour les zones communes, comme les couloirs et les paliers.

Institutions et hôtels

Ils comprennent les motels, hôpitaux, cliniques de jour, instituts de soins de long terme, pensions et dortoirs. Votre détecteur de fumée peut être utilisé dans les chambres/pièces de séjour individuelles, sous les mêmes conditions d'emploi que pour une résidence unifamiliale. Cependant, il doit déjà exister un système principal de détection d'incendie qui satisfasse aux exigences légales pour les zones communes, comme les zones de réception/de séjour et les couloirs. L'utilisation de ce détecteur de fumée dans les zones communes pourrait ne pas fournir une alarme suffisante pour les résidents ou satisfaire aux exigences légales. Ce détecteur de fumée est conçu pour fonctionner comme un détecteur-avertisseur de fumée autonome.

AVERTISSEMENT : Ce détecteur de fumée AngelEye™ ne communique pas avec d'autres détecteurs de fumée ou systèmes d'alarme incendie. Il n'est pas conçu pour se substituer à un système d'alarme complet.

Mobile homes, camping-cars et caravanes

Ce détecteur de fumée convient pour être installé dans les mobile homes, camping-cars et caravanes.

Bâtiments commerciaux et industriels

Ce détecteur de fumée n'est pas conçu pour une utilisation non résidentielle, commerciale ou industrielle quelconque, ni pour une application quelconque autre que celle décrite ci-dessus.

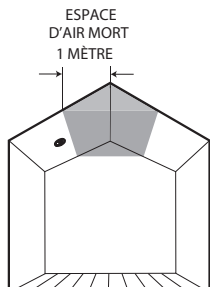
POSITIONNEMENT

Les détecteurs de fumée Thermoptek™ sont moins sensibles aux alarmes indésirables causées par des fumées de cuisson, et conviennent donc pour des emplacements proches des cuisines. Cependant, comme les autres types de détecteurs de fumée, les détecteurs de fumée Thermoptek™ peuvent donner des alarmes indésirables à cause de la vapeur ; ils ne peuvent donc pas être installés trop près des salles de bains et salles de douche.

Il est recommandé de NE PAS installer votre détecteur de fumée AngelEye™ dans les endroits suivants :

- 1 Salles de bains, salles de douche et autres locaux très humides, dans lesquels l'humidité peut provoquer des alarmes indésirables.
- 2 Cuisines. Les zones de cuisine doivent être protégées avec des détecteurs de chaleur autonomes, car les particules de combustion produites par la cuisson provoquent des alarmes indésirables et une pollution permanente de la chambre de détection du détecteur de fumée.
- 3 Dans les zones où des poussières ou des saletés excessives pourraient polluer la cellule de détection, ce qui la rendrait trop sensible ou empêcherait le passage de la fumée.
- 4 Dans les zones où la température ambiante n'est pas contrôlée et peut tomber régulièrement sous 4 °C ou dépasser 38 °C, par exemple des immeubles non chauffés ou des greniers non aménagés.
- 5 Dans les zones très sales, poussiéreuses ou graisseuses.
- 6 Dans les zones à forts courants d'air, par exemple près de ventilateurs de plafond ou d'ouvertures de ventilation. Ces courants d'air peuvent empêcher la fumée d'atteindre le détecteur.
- 7 Dans les zones infestées par les insectes. Les insectes peuvent boucher les orifices de la cellule de détection, ce qui empêche le passage de la fumée ou provoque des alarmes indésirables.
- 8 À moins de 30 cm d'un néon, qui émet des «parasites» électriques susceptibles d'empêcher un fonctionnement correct du détecteur.
- 9 Sur un mur, à une distance de plus de 30 cm du plafond (voir «Comment installer votre détecteur de fumée»).
- 10 Dans les zones sans circulation d'air (voir le schéma à la page 8).
- 11 À moins de 30 cm de points lumineux ou d'autres obstacles sur le plafond.

AVERTISSEMENT : Une exposition prolongée à des températures en dehors de la plage spécifiée réduira la durée de vie de ce produit.



MEILLEUR EMPLACEMENT
(AU CENTRE DU PLAFOND)

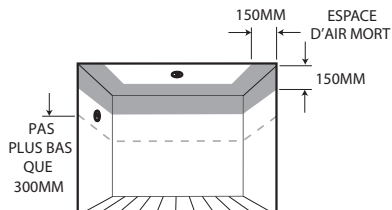


SCHÉMA NON À L'ÉCHELLE

LIMITES

Votre détecteur de fumée AngelEye™ est conçu pour vous alerter en déclenchant une alarme lorsqu'il détecte de la fumée ; il ne peut donc détecter la fumée et vous alerter que si la fumée arrive jusqu'à lui ! Si un incendie prend naissance dans un endroit éloigné du détecteur de fumée, par exemple une autre pièce ou un autre étage, il se peut que la fumée n'atteigne pas à temps le détecteur, ou en quantité suffisante, pour que celui-ci la détecte et vous avertisse du danger.

Nous vous recommandons d'installer au minimum des détecteurs de fumée

Thermoptek™ à chaque étage de votre habitation. Pour assurer une protection complète, un détecteur de fumée devrait également être installé dans chaque pièce.

Ce détecteur de fumée ne peut pas être utilisé pour assurer une détection principale d'incendie dans les zones communes utilisées par différents résidents, comme dans les immeubles à appartements ou hôtels. Il est possible que le détecteur de fumée AngelEye™ ne donne pas l'alarme avant que le feu n'ait causé des dommages, des lésions ou la mort, car la fumée peut ne pas atteindre à temps le

détecteur de fumée. Parmi les exemples, citons fumer au lit et les expositions violentes de gaz. Ce détecteur de fumée peut ne pas réagir dans un délai raisonnable s'il n'est pas installé dans une position optimale, ou s'il se trouve des meubles ou d'autres obstacles entre le feu et le détecteur de fumée.

AVERTISSEMENT : Le détecteur de fumée ne fonctionne pas sans une alimentation électrique.

Lorsque les piles du détecteur arrivent en fin de vie, un bref signal sonore d'avertissement de faible charge est émis toutes les 40 secondes. Dans ce cas, vous devez remplacer les piles dès que possible, et dans tous les cas, dans les 7 jours.

IMPORTANT : Les détecteurs de fumée sont conçus pour vous alerter avec une alarme audible d'un niveau spécifié par la norme européenne EN 14604:2005. Les portes fermées, les murs et les niveaux élevés de bruit ambiant réduiront ce niveau. Les personnes malentendantes de manière temporaire ou permanente peuvent ne pas entendre l'alarme du détecteur. Les installations audio, le trafic et d'autres sources bruyantes peuvent également empêcher d'entendre l'alarme. Les personnes ayant un sommeil profond ou sous l'influence de l'alcool ou de drogues peuvent également ne pas entendre ou réagir à l'alarme. Testez et vérifiez si vous pouvez entendre l'alarme en toutes circonstances. En cas de doute, installez des détecteurs de fumée supplémentaires selon les besoins.

AVERTISSEMENT : Le détecteur de fumée ne convient pas pour alerter les personnes malentendantes. Nous recommandons d'installer des systèmes d'alarme spécialement conçus destinés à alerter les personnes malentendantes.

AVERTISSEMENT : Le détecteur de fumée accompagnant ce mode d'emploi intègre la technologie la plus récente et a été testé de manière indépendante comme étant conforme à toutes les normes européennes pertinentes. Cependant, comme avec tout appareil électronique, il peut avoir une défaillance et ne pas détecter tous les types d'incendie à temps pour vous avertir du danger et fournir un délai adéquat pour votre évacuation. Pour garantir une sécurité optimale, testez fréquemment votre détecteur de fumée et assurez-vous qu'il fonctionne à la perfection. Votre détecteur de fumée AngelEye™ convient uniquement pour une utilisation domestique/résidentielle telle que présentée dans ce manuel. Il ne convient pas pour des applications commerciales ou industrielles. Il est conçu pour détecter de la fumée et vous alerter. Il ne détecte pas le monoxyde de carbone, les flammes ou les gaz. Il ne peut empêcher ou éteindre des incendies.

Ce détecteur de fumée AngelEye™ a une durée de vie limitée à 10 ans et ne peut être considéré comme un substitut pour une assurance vie ou incendie. Comme tous les équipements électroniques, il peut s'user ou tomber en panne. Il doit être testé chaque semaine et remplacé immédiatement en cas de panne, et remplacé de toute façon après 10 ans.

COMMENT INSTALLER VOTRE DÉTECTEUR DE FUMÉE

IMPORTANT : veillez à avoir lu et compris ce mode d'emploi avant d'installer votre détecteur de fumée.

1 Installez les piles

IMPORTANT :

Avant de poser votre détecteur de fumée, insérez les piles dans le compartiment prévu à cet effet. Retirez l'emballage protecteur des piles.

Insérez les piles fournies dans l'ouverture au dos du détecteur de fumée comme indiqué, en vous assurant de la bonne orientation des pôles positif et négatif (voir fig. 1).

Le voyant rouge sur l'avant du détecteur commence à clignoter toutes les 45 secondes, pour indiquer que l'appareil est activé.

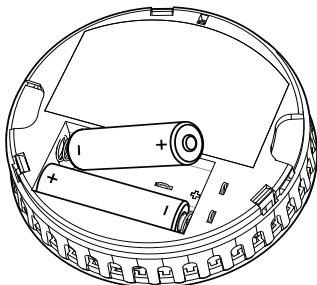


fig. 1

AVERTISSEMENT : l'alarme sonore est extrêmement forte, intentionnellement, pour vous réveiller en cas d'incident. Une fois les piles en place, le bouton de test sur l'avant du détecteur est actif. Évitez de rapprocher l'oreille de l'appareil au moment de la pose, pour le cas où vous activeriez ce bouton accidentellement.

2 Posez la plateforme de montage

Avant de poser la plateforme de montage, reportez-vous aux sections « Utilisation » et « Positionnement », pour vérifier que le détecteur de fumée se trouve au bon endroit dans votre logement.

La plateforme de montage doit être fixée au plafond ou au mur à l'aide des vis fournies. Utilisez ses perforations de fixation comme guides, pour marquer la position des trous à percer (fig. 2). À l'aide d'une mèche de format approprié, percez les trous et introduisez les chevilles de fixation en plastique fournies (si nécessaire).



fig. 2

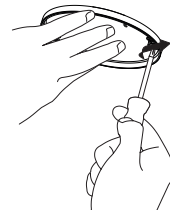


fig. 3

Posez la plateforme de montage au plafond ou au mur à l'aide des vis fournies. (fig. 3)

3 Posez votre détecteur de fumée

Tenez le détecteur contre la plateforme de montage, poussez et faites tourner le détecteur dans le sens des aiguilles d'une montre dans la

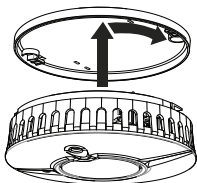


fig. 4

plateforme de montage, jusqu'à ce que vous entendiez le clic de mise en place (fig. 4). Vérifiez que l'appareil est solidement fixé.

4 Testez votre détecteur de fumée

Après avoir monté le détecteur sur la plateforme de montage, attendez 5 secondes que l'appareil se stabilise, puis testez-le. Reportez-vous à la section « Test du détecteur » à la page 13.

FONCTIONNEMENT

État normal

Le voyant rouge sur l'avant doit clignoter toutes les 45 secondes pour indiquer que le détecteur est actif.

État de source d'alimentation déchargée

IMPORTANT : Votre détecteur de fumée a besoin de sa source d'alimentation pour disposer d'une capacité d'énergie suffisante en vue de fonctionner correctement.

Lorsque les piles de votre détecteur de fumée sont presque déchargées, l'appareil émet un signal sonore bref toutes les 40 secondes. Dans ce cas, nous vous recommandons de remplacer les piles immédiatement. Votre détecteur de fumée AngelEye™ continuera à vous avertir que les piles sont presque déchargées pendant au moins 30 jours ; si vous ne remplacez pas

les piles après ce délai, votre détecteur de fumée n'aura plus une puissance suffisante pour alerter en cas d'incendie. Lorsque vous retirez les piles, le signal de faible niveau des piles s'arrête ; vous pouvez alors placer de nouvelles piles ou, après 10 ans mettre le détecteur au rebut.

Pour la mise au rebut, voyez la page 20.

Désactivation de l'avertissement de pile faible

Cette fonction peut temporairement désactiver l'avertissement sonore de pile faible pendant 8 heures. Elle est particulièrement utile si l'avertissement se déclenche pendant la nuit. Cette fonction peut être utilisée jusqu'à 10 fois, mais ne saurait se substituer au remplacement des piles du détecteur. Voir page 15 pour la façon de l'utiliser.

REEMPLACEMENT DES PILES

IMPORTANT : seules les piles suivantes peuvent être utilisées. Toute utilisation de piles autres que les modèles recommandés ci-dessous peut avoir un effet nuisible au fonctionnement du détecteur.

Piles alcalines :

Energizer E91

Duracell MN1500

Panasonic ProPower LR6

- a) Retirez le détecteur de sa plateforme de montage en le faisant tourner dans le sens contraire des aiguilles d'une montre. (fig. 5)
- b) Retirez les piles existantes et remplacez-les par des piles neuves de l'un des modèles recommandés. Vérifiez la bonne orientation des pôles négatif et positif. Reportez-vous à la section « Installez les piles » à la page 10 pour de plus amples informations. (fig. 6)
- c) Tenez le détecteur contre la plateforme de montage, poussez, et faites-le tourner dans le sens des aiguilles d'une montre dans la plateforme de montage, jusqu'à ce que vous entendiez le clic de mise en place (fig. 7). Vérifiez que l'appareil est solidement fixé.
- d) Après avoir monté le détecteur sur la plateforme de montage, attendez 5 secondes que l'appareil se stabilise, puis testez-le. Reportez-vous à la section « Test du détecteur » à la page 13.

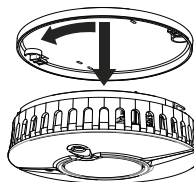


fig. 5

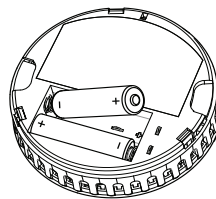


fig. 6

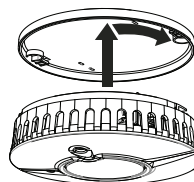
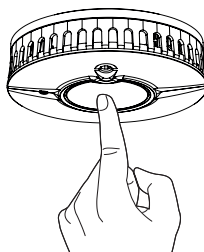


fig.7

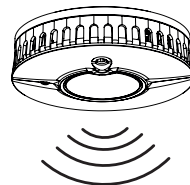
TEST DU DÉTECTEUR

Le détecteur doit être fixé à sa plateforme de montage et testé une fois qu'il est complètement installé.

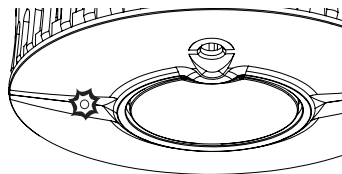
- A** Appuyez sur le bouton de test au centre du détecteur et relâchez-le.



- B** L'appareil émet une alarme sonore puissante composée de 2 cycles de 3 bips sonores, puis s'arrête automatiquement.



- C** Pendant cette alarme sonore, le voyant rouge sur le détecteur clignote rapidement.



REMARQUE : Le bouton de test effectue un test précis et complet du circuit de détection de fumée du détecteur ; il ne faut en aucun cas tester votre détecteur avec de la fumée. Si votre détecteur de fumée ne fournit pas de signal de test sonore, reportez-vous immédiatement au guide de dépannage à la fin de ce mode d'emploi.

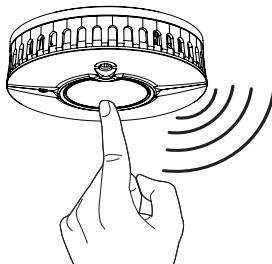
AVERTISSEMENT : Testez votre détecteur de fumée au moins une fois par semaine.

SMART SILENCE™: LE BOUTON DE PAUSE INTELLIGENT

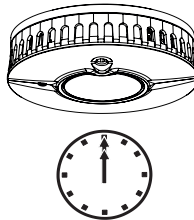
DANGER : Si votre détecteur de fumée AngelEye™ émet un signal d'alarme et que vous ne testez pas l'appareil, celui-ci vous avertit d'une situation potentiellement dangereuse qui requiert votre attention immédiate. Utilisez uniquement la fonction pause du détecteur après vous être assuré qu'il n'y a pas de situation d'urgence incendie. Ne bloquez pas les ouvertures sur le détecteur ou ne désactivez pas le détecteur de fumée d'une quelconque manière, sans quoi vous ne serez plus protégé. Les détecteurs de fumée peuvent réagir parfois aux fumées de cuisson ou à d'autres situations qui ne sont pas dangereuses. Votre détecteur de fumée intègre la technologie «Smart Silence™». En cas d'alarme indésirable manifeste, vous pouvez arrêter temporairement le signal d'alarme sonore de votre détecteur de fumée en réduisant la sensibilité du détecteur en appuyant sur le bouton de test central. Votre détecteur revient automatiquement à sa sensibilité maximale dans les 10 minutes.

REMARQUE : Si la quantité de fumée atteignant le détecteur est très importante, le mode pause sera annulé et l'alarme recommencera à se faire entendre.

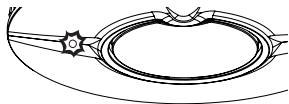
- A** Appuyez sur le bouton de pause et relâchez-le : l'alarme sonore s'arrêtera très rapidement.



- B** Votre détecteur devient silencieux et entre dans un cycle de réinitialisation à sensibilité réduite pendant environ 10 minutes.



- C** Pendant ce cycle de réinitialisation à sensibilité réduite, le voyant rouge sur votre détecteur clignotera plus rapidement que la normale, à peu près une fois toutes les secondes.



- D** Après la fin du cycle de réinitialisation, votre détecteur revient automatiquement à sa sensibilité maximale, et le voyant recommence à clignoter une fois toutes les 40 secondes.



DANGER : N'ignorez jamais une alarme. Négliger une alarme peut entraîner des lésions ou la mort. Si votre détecteur de fumée se déclenche et que vous n'êtes pas absolument certain de l'origine de la fumée, évacuez immédiatement tout le monde de la maison.

DÉSACTIVATION DE L'AVERTISSEMENT DE PILE FAIBLE

L'avertissement de pile faible se déclenche souvent la nuit ou quand il est difficile de remplacer les piles. Vous pouvez désactiver l'avertissement sonore pendant 8 heures en appuyant sur le bouton d'essai. Votre détecteur AngelEye™ continuera à détecter la fumée pendant la période de désactivation de l'avertissement de pile faible. Cependant, nous vous recommandons de remplacer les piles immédiatement et en tout cas dans les 30 jours car, passé ce délai, votre détecteur risque de ne plus avoir suffisamment d'énergie pour vous avertir d'une réelle situation d'incendie.

AVERTISSEMENT : Votre détecteur de fumée AngelEye™ ne peut pas être désactivé si l'alerte sonore indique un défaut (voir page 18 pour la définition d'un défaut). L'appareil doit alors être remplacé immédiatement afin d'assurer la protection en cas d'incendie.

MAINTENANCE

Votre détecteur de fumée AngelEye™ a été conçu pour nécessiter un minimum d'entretien, mais il y a plusieurs choses à faire pour maintenir un fonctionnement correct.

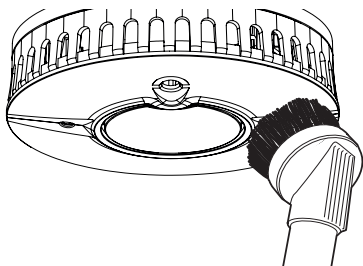
ATTENTION : Votre détecteur de fumée AngelEye™ est un appareil électrique scellé ; n'essayez jamais d'ouvrir le boîtier du détecteur. Toute tentative d'ouvrir le boîtier du détecteur annule votre Garantie.

Test

Testez votre détecteur de fumée une fois par semaine ; voir la section «Test du détecteur» à la page 13. Toutes les défaillances de ce test doivent être signalées à l'équipe d'assistance technique AngelEye™ (page 19).

Nettoyage

Votre détecteur de fumée doit être nettoyé au moins une fois tous les 3 mois à l'aide d'un aspirateur équipé d'un embout à brosse douce.



AVERTISSEMENT : Votre détecteur de fumée AngelEye™ peut déclencher une alarme indésirable pendant le nettoyage à l'aide d'un aspirateur.

IMPORTANT : N'utilisez pas de solvants ou de détergents sur votre détecteur de fumée AngelEye™, car ceux-ci pourraient endommager le capteur ou les circuits. L'appareil peut être nettoyé avec un chiffon légèrement humide.

ATTENTION : Ne peignez pas le détecteur de fumée, car cela pourrait bloquer les ouvertures et empêcher la fumée de pénétrer dans le détecteur.

QUE FAIRE EN CAS D'INCENDIE DANS VOTRE LOGEMENT

- 1** Si vous avez établi un plan d'évacuation pour la famille et l'avez déjà testé, vous avez plus de chances de vous échapper. À chaque exercice d'incendie, passez en revue les règles suivantes avec vos enfants. Elles aideront tout le monde à s'en souvenir en cas de situation réelle d'urgence.
- 2** Ne paniquez pas et restez calme. Le succès de votre évacuation en toute sécurité peut dépendre de votre sang-froid et du souvenir de ces exercices.
- 3** Avertissez chaque membre de la maison de l'incendie.
- 4** Quittez la maison le plus rapidement possible. Suivez la voie de sortie de secours planifiée. Ne vous arrêtez pas pour prendre quelque chose ou vous habiller.
- 5** Sentez si les portes sont chaudes. Si c'est le cas, ne les ouvrez pas - empruntez une autre voie de sortie.
- 6** Restez proche du sol. La fumée et les gaz chauds montent.
- 7** Couvrez-vous le nez et la bouche avec un chiffon (mouillé si possible). Respirez brièvement et superficiellement.
- 8** Gardez les portes et les fenêtres fermées. Ouvrez-les uniquement si c'est nécessaire pour vous échapper.
- 9** Regroupez-vous au point de rassemblement planifié après être sorti de la maison. Vérifiez si tout le monde est présent.
- 10** Appelez les pompiers au 112 ou au 18 le plus rapidement possible depuis l'extérieur de votre maison. Si possible, utilisez le téléphone d'un voisin ou appelez d'une cabine, plutôt que d'un portable (l'emplacement ne peut être retrouvé à partir du numéro si la communication est perdue, ou si la batterie est épuisée, par exemple).
- 11** Donnez votre adresse et votre nom.
- 12** Ne retournez jamais dans l'immeuble avant qu'un membre des pompiers ne vous ait dit que vous pouviez le faire en toute sécurité.

Prenez contact avec votre caserne locale des pompiers. Ils vous donneront des conseils sur la façon de rendre votre maison plus sûre contre le feu et comment planifier l'évacuation de votre famille.

RÉPARATIONS

NE TENTEZ PAS de réparer votre détecteur de fumée AngelEye™, car cela annulerait votre garantie. Si votre détecteur de fumée ne fonctionne pas correctement, voyez le chapitre suivant «Dépannage». Si vous ne parvenez pas à résoudre le problème, prenez contact avec l'Équipe d'assistance technique.

Si votre détecteur de fumée AngelEye™ n'est plus sous garantie, remplacez-le immédiatement avec un détecteur de fumée AngelEye™ similaire.

DÉPANNAGE

Problème	Solution
Votre détecteur de fumée AngelEye™ ne produit pas d'alarme sonore puissante pendant les tests.	<ul style="list-style-type: none">• Si vous voulez tester l'appareil immédiatement après la première activation du détecteur, vous devez attendre quelques instants qu'il se stabilise avant de le tester.• Assurez-vous que vous enfoncez suffisamment le bouton de test.• Si l'appareil a été mis en mode pause et par conséquent a sa sensibilité réduite, il se peut qu'il n'effectue pas de test. Attendez 15 minutes et essayez à nouveau.• Si le détecteur a été installé récemment et qu'il n'effectue toujours pas de test, prenez contact avec l'assistance technique (voir ci-après).

Problème	Solution
<p>Votre détecteur de fumée AngelEye™ émet un signal sonore intermittent.</p>	<ul style="list-style-type: none"> • Contrôlez l'emplacement de votre détecteur de fumée (voir les chapitres "Utilisation" et "Positionnement"). • Assurez-vous que votre détecteur de fumée est bien la source du signal ; vérifiez si le bruit ne provient pas d'une autre alarme (alarme de fumée/monoxyde de carbone/gaz/cambriolage) par élimination. • En cas de doute, contactez l'assistance technique (voir ci-dessous).
<p>Votre détecteur de fumée AngelEye™ se déclenche sans fumée visible.</p>	<ul style="list-style-type: none"> • Contrôlez l'emplacement de votre détecteur de fumée (voir le chapitre "Positionnement"). • Nettoyez le détecteur de fumée (Voir le chapitre "Maintenance").
<p>La désactivation de l'avertissement sonore de pile faible n'est pas opérationnelle quand le bouton d'essai est enclenché.</p>	<p>Vous pouvez désactiver l'avertissement sonore de pile faible un maximum de 10 fois seulement. Remplacez les piles. Si les piles ont été récemment installées et le détecteur émet toujours son avertissement sonore, contactez l'assistance technique.</p> <ul style="list-style-type: none"> • Si le voyant rouge clignote de manière non synchronisée par rapport à l'avertissement sonore, cela indique une défaillance. • Si la garantie est toujours valable, contactez l'assistance technique (voir ci-dessous). Dans le cas contraire, remplacez immédiatement votre détecteur de fumée.
<p>Vous avez de nombreuses alarmes indésirables</p>	<ul style="list-style-type: none"> • Contrôlez l'emplacement de votre détecteur de fumée (voir le chapitre "Positionnement"). • Nettoyez le détecteur de fumée (voir le chapitre "Maintenance"). • Si les alarmes indésirables fréquentes persistent, prenez contact avec l'assistance technique.
<p>Si le détecteur ne parvient pas à fonctionner correctement, il faut demander conseil au fabricant.</p>	<p>Si vous avez des questions à propos du fonctionnement de votre détecteur, veuillez prendre contact avec l'Équipe d'assistance technique AngelEye™ entre 9 et 17 heures du lundi au vendredi. Téléphone : 08 20 20 51 01 ou courriel : support@angeleye.fr</p> <p>Vous pouvez également visiter le chapitre assistance de notre site web www.angeleye.fr</p>

MISE AU REBUT



Les produits électriques hors d'usage ne peuvent pas être éliminés avec les ordures ménagères. Le détecteur convient parfaitement pour une mise au rebut dans le cadre du recyclage d'équipements électriques.

Ils doivent être recyclés dans la mesure du possible. Demandez l'avis des autorités locales ou du revendeur, ou prenez contact avec notre assistance pour des conseils de recyclage/

d'évacuation.

Lorsque les piles sont retirées, l'avertissement sonore de faible niveau des piles s'arrête. Retirez toujours les piles avant de mettre le détecteur de fumée au rebut.

AVERTISSEMENT : NE TENTEZ PAS D'OUVRIR le détecteur.

AVERTISSEMENT : NE BRÛLEZ pas le détecteur.

COMMENT RENDRE VOTRE LOGEMENT PLUS SÛR

L'installation de détecteurs de fumée ne constitue qu'une étape de la protection de votre famille contre l'incendie. Vous devez également prendre des mesures pour réduire les risques de début d'incendie dans votre habitation. En cas de début d'incendie, vous devez augmenter vos chances d'y échapper.

Pour bénéficier d'un bon programme de sécurité incendie, vous devez :

- 1 Installer correctement les détecteurs de fumée. Suivez attentivement TOUTES les instructions de ce mode d'emploi. Maintenez vos détecteurs de fumée propres, et testez-les chaque semaine.

DES DÉTECTEURS DE FUMÉE QUI NE FONCTIONNENT PAS NE VOUS ALERTERONT PAS.

- 2 Remplacez immédiatement les détecteurs de fumée qui ne fonctionnent pas correctement.
- 3 Suivez les règles de sécurité incendie suivantes et évitez toute situation dangereuse :
 - Fumeurs, utilisez votre 'matériel' correctement. Ne fumez jamais au lit.
 - Gardez les allumettes et briquets hors de portée des enfants.

- Entreposez les matériaux inflammables dans des récipients adaptés. Ne les utilisez jamais à proximité d'une flamme nue ou d'étincelles.
 - Veillez au bon état des appareils et des câbles électriques. Ne surchargez pas les circuits électriques.
 - Éliminez tout dépôt de graisse sur les cuisinières, feux ouverts, cheminées et grilles de barbecue. Veillez à ce qu'ils soient installés correctement, à l'écart de tout matériau combustible.
 - Tenez les chauffages portatifs et les flammes nues (par exemple bougies) à l'écart de matériaux combustibles.
 - Ne laissez pas les déchets s'accumuler dans votre maison, car ils fournissent un aliment pour la combustion.
 - Gardez des piles de réserve pour vos détecteurs de fumée alimentés par piles remplaçables.
- 4** Élaborez un plan d'évacuation pour la famille et testez-le avec tous les membres de votre habitation, y compris les jeunes enfants si vous en avez.
- Dessinez un plan de votre maison et indiquez deux voies de sortie pour chaque pièce. Il devrait y avoir pour chaque chambre à coucher une voie de sortie autre que la porte et, au cas où les escaliers seraient bloqués, des issues alternatives aux étages supérieurs (par exemple une fenêtre munie d'une échelle de secours).
 - Veillez à ce que tout le monde reconnaisse le signal d'alarme du détecteur de fumée et sache comment y réagir.
 - S'il y a de jeunes enfants, il est important de leur faire comprendre ce que signifie le signal d'alarme de fumée. Apprenez-leur à être prêts à quitter la maison de leur propre chef en cas de besoin. Montrez-leur comment vérifier si les portes sont chaudes avant de les ouvrir. Montrez-leur comment rester près du sol et ramper si nécessaire. Montrez-leur comment utiliser une issue alternative si la porte est chaude et ne peut pas être ouverte.
 - Convenez d'un endroit de rendez-vous à bonne distance de votre maison. Si vous avez des enfants, veillez à ce qu'ils comprennent qu'ils doivent se rendre à cet endroit et vous y attendre en cas d'incendie.
 - Organisez un exercice d'incendie au moins tous les 6 mois pour veiller à ce que tout le monde, y compris les jeunes enfants, sache ce qu'il faut faire pour s'échapper en toute sécurité.
 - Sachez où aller pour alerter les pompiers depuis l'extérieur de votre maison. Prenez contact avec votre caserne locale de pompiers. Ils vous donneront des conseils sur la façon de rendre votre maison plus sûre contre le feu et comment planifier l'évacuation de votre famille.

GARANTIE

Sprue Safety Products Ltd garantit que le détecteur de fumée joint est exempt de tout défaut matériel et de fabrication dans le cadre d'une utilisation domestique et dans des conditions normales pour une période de 5 (cinq) ans à partir de la date d'achat. Sprue Safety Products Ltd garantit accepter de remplacer l'appareil sans frais pendant la période de 5 (cinq) ans à compter de la date d'achat, à condition que le produit soit retourné au revendeur avec une preuve d'achat.

La garantie sur le détecteur faisant office de remplacement du ST-AE625-FR sera accordée pour le restant de la période de la garantie sur le détecteur acheté à l'origine - c'est-à-dire depuis la date de l'achat initial, et non à partir de la date de la réception du produit de remplacement. Sprue Safety Products Ltd se réserve le droit de proposer un produit alternatif, similaire à celui qui est remplacé, si le modèle original n'est plus disponible ou en stock. Cette garantie n'est pas transférable.

Une preuve d'achat est exigée.

Cette garantie ne couvre pas les dommages résultant d'accidents, d'abus, de démontage, d'utilisation incorrecte ou de manque d'entretien raisonnable du produit, ou d'utilisations non conformes au mode d'emploi. Elle ne couvre pas les événements et situations en dehors du contrôle de Sprue Safety Products Ltd, comme les cas de force majeure (incendie, intempéries, etc.). Elle ne s'applique pas aux détaillants, centres de service,

distributeurs ou agents. Sprue Safety Products Ltd ne reconnaît aucune modification apportée à cette garantie par des tierces parties.

Sprue Safety Products Ltd décline toute responsabilité pour tout dommage accidentel ou consécutif provoqué par l'infraction à une quelconque garantie expresse ou implicite. À l'exception de la mesure interdite par la loi applicable, toute garantie implicite de caractère commercialisable ou d'aptitude à une application donnée est limitée à 5 (cinq) ans.

La présente garantie n'affecte pas vos droits légaux. À l'exception du décès ou de lésions personnelles, Sprue Safety Products Ltd décline toute responsabilité pour un(e) quelconque perte d'utilisation, dommage, coût ou frais relatif à ce produit, ou à un(e) quelconque perte, dommage ou frais indirect ou consécutif encouru par vous ou tout autre utilisateur de ce produit.

Si le remplacement sous garantie est requis, veuillez retourner le produit après en avoir retiré les piles à votre détaillant avec une preuve d'achat datée.

RETOURS

Nous vous recommandons de prendre contact en premier lieu avec la Ligne d'assistance technique AngelEye™ au **08 20 20 51 01**, car il est possible que nous puissions remédier rapidement au problème par téléphone. Sinon par courriel :

support@angeleye.fr

En cas de problème que nous ne serions pas en mesure de résoudre, vous devez ramener le produit chez votre détaillant.

GAMME DE PRODUITS

Sprue Safety Products Ltd. fabrique une gamme étendue de produits de sécurité à usage domestique, comprenant des détecteurs de fumée, des détecteurs de monoxyde de carbone, des détecteurs de chaleur, des extincteurs... Pour plus de détails, visitez

www.angeleye.fr



L'emballage de ce produit doit être collecté en vue de sa valorisation, soit en déchèterie, collecte collective ou rapporté au point de vente

Nos distributeurs français adhèrent à l'éco-organisme Eco-systèmes pour le détecteur et Eco-emballages pour l'emballage.

Caractéristiques certifiées essentielles couvertes par la marque NF			
Type de montage:	Mural uniquement	<input type="checkbox"/> OUI	<input type="checkbox"/> NON
	Plafonnier uniquement	<input type="checkbox"/> OUI	<input type="checkbox"/> NON
	Mural ou plafonnier	<input checked="" type="checkbox"/> OUI	<input type="checkbox"/> NON
Source principale d'alimentation	Interne au dispositif		
Autonomie	<input type="checkbox"/> 1 an <input checked="" type="checkbox"/> 5 ans <input type="checkbox"/> 10 ans		
Dispositif interconnectable	<input type="checkbox"/> OUI <input checked="" type="checkbox"/> NON		
Prévu pour installation dans un camping-car	<input checked="" type="checkbox"/> OUI <input type="checkbox"/> NON		
Raccordement à des dispositifs auxiliaires externes	<input type="checkbox"/> OUI <input checked="" type="checkbox"/> NON		
Liaison radio	<input type="checkbox"/> OUI <input checked="" type="checkbox"/> NON		
Indicateur d'alarme individuelle	<input checked="" type="checkbox"/> OUI <input type="checkbox"/> NON		
Dispositif de neutralisation d'alarme	<input checked="" type="checkbox"/> OUI <input type="checkbox"/> NON		
Option Accessibilité	<input type="checkbox"/> OUI <input checked="" type="checkbox"/> NON		

AFNOR Certification

11, rue Francis de Pressensé

F-93571 La Plaine Saint Denis Cedex

Téléphone : +33(0)1.41 62 80 00

Télécopie : +33(0)1 49 17 90 00

Sites internet : www.afnor.org et www.marque-nf.com

Email : certification@afnor.org

NOTES



14
0333-CPR-292075
Dispositifs d'alarme
de fumée
EN 14604:2005
+ AC:2008



AFNOR Certification
11, rue Francis de Pressensé
F-93571 La Plaine Saint Denis Cedex
Téléphone : +33(0)1 41 62 80 00
Télécopie : +33(0)1 49 17 90 00
Sites internet : www.afnor.org et www.marque-nf.com
Email : certification@afnor.org

Le marquage CE apposé sur ce produit atteste de sa conformité aux directives européennes qui lui sont applicables, en particulier sa conformité aux spécifications harmonisées de la norme NF EN14604 en regard de la directive 89/106/CEE relative aux produits de construction.

Pour la France uniquement : La marque NF appliquée aux Détecteurs Avertisseurs Autonomes de Fumées (DAAF), c'est l'assurance de la sécurité et d'une qualité constante contrôlée par des spécialistes. Par ses contrôles rigoureux et exhaustifs (système de management de la qualité du titulaire, contrôle des fabrications, audits et essais de surveillance...) elle apporte au consommateur toutes les garanties de conformité des produits certifiés. La marque NF-DAAF atteste la conformité de ce produit au référentiel de certification NF292. En cas de questions relatives à ce produit vous pouvez téléphoner au **N° Indigo 08 20 20 51 01**

CONSERVEZ CE MODE D'EMPLOI EN LIEU SÛR PENDANT TOUTE LA DURÉE DE VIE DU PRODUIT.

Si le détecteur avertisseur de fumée que vous installez doit être utilisé par un tiers, remettez ce mode d'emploi, ou sa copie, à l'utilisateur final.

Pour plus d'informations: www.angeleys.fr



sprue
safety products

Vanguard Centre, Sir William Lyons Road, Coventry CV4 7EZ Royaume Uni

ST-AE625-FR
GN2596 / R1